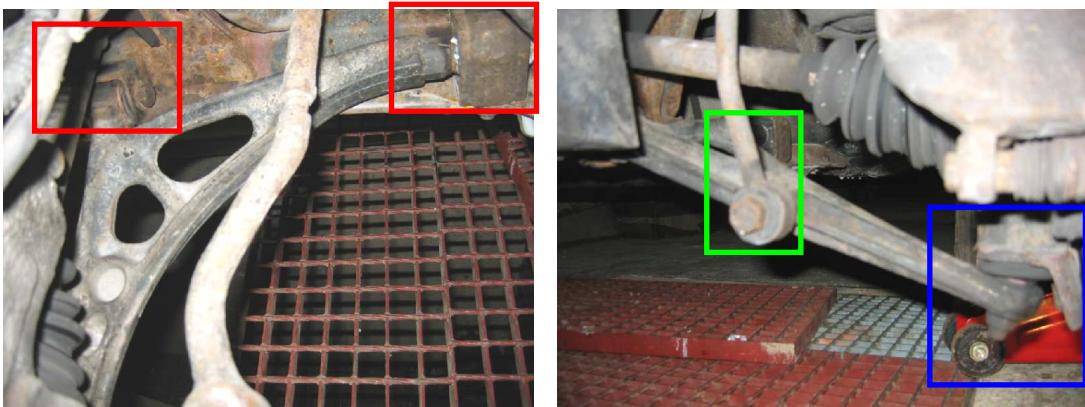


TRIANGLE DE SUSPENSION 405 : DEMONTAGE ET SILENTBLOC

Qu'est-ce que ce triangle ?

Le triangle est d'une part attaché par **deux silentblocs** au châssis et d'autre part à une **rotule** sur le moyeu de roue (et accessoirement à une **barre stabilisatrice**).



Pourquoi doit-on le démonter ?

- Les silentblocs s'usent et vieillissent, le comportement de la voiture s'en ressent fortement (joue également sur le parallélisme).
- Usure de la rotule (y a du jeu)
- Changement des cardans (jeu dans l'accouplement) (déboîter uniquement la rotule sans toucher aux silentblocs)

Matériel :

- Revue technique (Haynes ou RTA)
 - Cric, chandelles....
 - Clefs diverses
 - Arrache rotule : au choix (en choisir un qui se serre avec une clef d'au moins 19)
- Les deux ne sont pas très faciles à positionner.



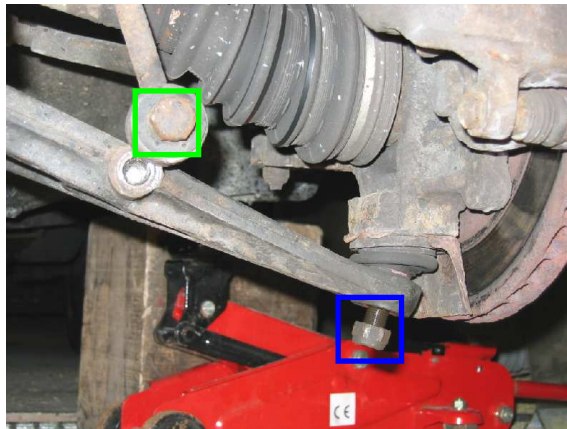
- Décapeur thermique
- barre de fer (en option)

- Massette (en option)
- Meuleuse
- Marteau
- Burin métal
- Brosse métallique (pour le nettoyage de la rouille)
- Dégrippant
- Clefs à ergots (si besoin de démonter la rotule)



DEMONTAGE :

Lever, démonter la roue (ici gauche), mettre une chandelle...
Démonter la **barre stabilisatrice** et **l'écrou de la rotule**.



La rotule et le triangle sont en liaison conique. Il y a plusieurs techniques pour démonter cette partie du triangle :

- 1- qq coup de massette sur les cotés, puis taper par-dessous sur l'écrou (attention aux filetage !!!!) ou par-dessus sur le triangle (avec un burin, une barre en fer)
- 2- Mettre une **barre** en travers et taper dessus à la massette

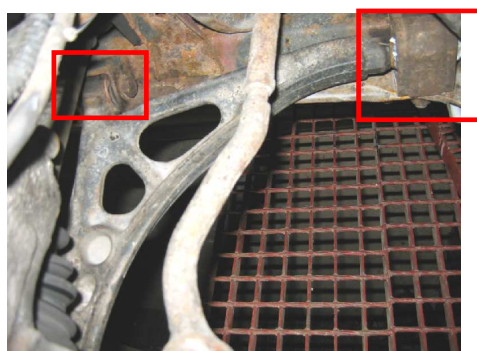


- 3- Placer l'arrache moyeu et le mettre en tension (gaffe au joint de la rotule et à ne pas casser une patte de l'arrache moyeu). Si la rotule ne se dégage pas toute seule, taper en plus à la massette
- 4- La solution « soft » et qui fonctionne tip-top : Placer l'arrache moyeu et le mettre en tension. Prendre le décapeur thermique et chauffer le triangle (gaffe de ne pas cramer le joint de la rotule ou du cardan). Le triangle se dégage tout seul au bout de quelques secondes...



ATTENTION : Une fois la rotule délogée, la fusée de roue est libre de ses mouvements. Si vous tirez la roue gauche, le cardan qui entre dans la boîte de vitesse va bouger et l'huile de boîte va couler (sur la tête de celui qui est dans la fosse...). Pas de problème pour la roue droite.

Démonter les Boulons des **silentblocs**, repérer la position de celui de droite si vous avez à le changer (sauf si il est dans un état lamentable comme le mien et qu'il est donc impossible de déterminer comment il a été monté)



Déposer le triangle...



Silentbloc usagé :
Le tube est resté
coincé sur le
triangle...



Pour enlever cette pièce, rien de mieux qu'un coup de meuleuse puis brosse métallique pour bien nettoyer l'axe :

Pour remettre le nouveau silentbloc : à la presse pour ceux qui en ont une...

Sinon : le silentbloc doit être monté serré et est donc difficile à monter sur l'axe. On peut faciliter la chose en refroidissant le triangle (congélo), en limant un peu l'intérieur du silentbloc (pas trop quand même...) et en nettoyant l'axe. Pour le reste, il faut surtout bien positionner le silentbloc (sinon il faut tout redémonter) et taper fort au marteau pour le mettre en position.

Pour l'autre silentbloc, je ne sais pas car le mien était en bon état.

LA ROTULE :

Enlever le cache et le nettoyer



Faire sauter au burin les éléments de la rotule qui ont été repoussés dans les encoches.



Dégripper, Dévisser la rotule...et la changer. (Pour ma part, je n'ai jamais réussi à la dévisser). Il paraît que 2-3 jours dans du gasoil vient à bout des rotules les plus récalcitrantes.

REMONTAGE :

Du triangle : C'est chiant mais jouable. Commencer par les silentblocs.

Positionner le triangle sur la rotule et donner un coup de marteau pour coincer le triangle dans le cône. Serrer l'écrou. (J'ai chauffé le triangle avant de serrer l'écrou).

Remonter l'écrou de la barre stabilisatrice.